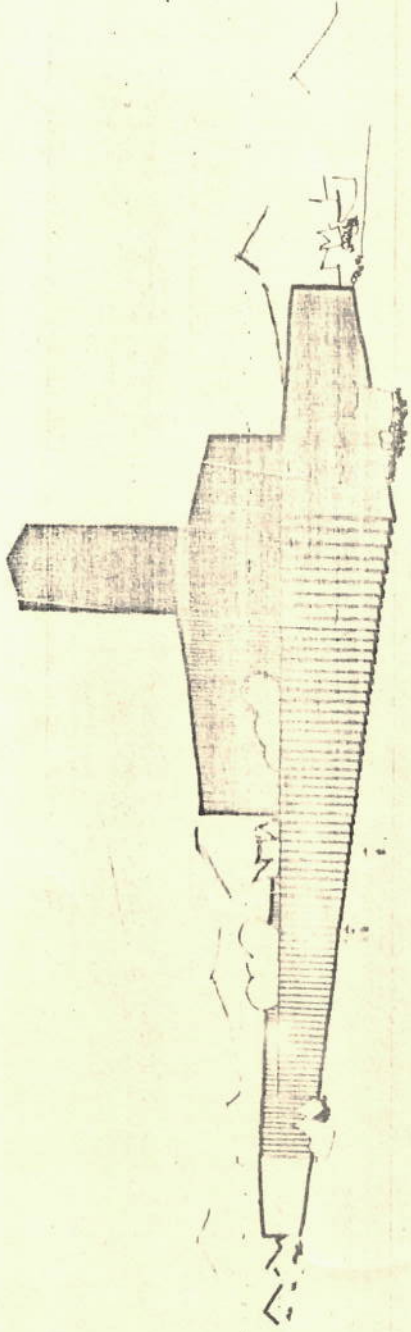
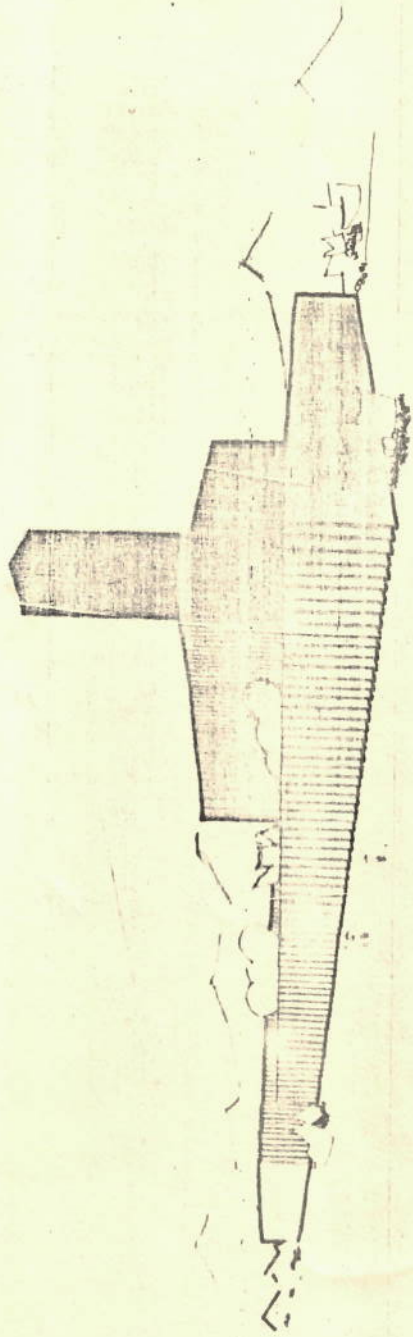


5 CLP'TTIE-CLP



5 CP TTE-CP



CENTRO DE PRODUÇÃO E TREIENEMNTO DE RADIODIFUSÃO EDUCATIVA

## DESCRIÇÃO

O Centro de Rádiodifusão Educativa foi dividido em 2 blocos:

### Bloco da Administração e Produção

Foi prevista uma área de 1.060.000 m<sup>2</sup>, com pē direito de 2,50m, dividida em 2 partes: Administração em 375,00 m<sup>2</sup> e Produção com 685,00 m<sup>2</sup>.

A parte administrativa deverá ser dividida de acôrdo com a estrutura funcional adotada, incluindo porêm:

- 1 sala para tráfego de fitas com 50 m<sup>2</sup>
- 1 sala para contrôle de tráfego com 25 m<sup>2</sup>
- 1 sala para arquivo de fitas com 25 m<sup>2</sup>
- 2 sanitários com 25 m<sup>2</sup>

A área destinada a produção foi dividida da seguinte forma:

- 2 salas para Edição e Montagem com 25 m<sup>2</sup>
- 1 sala para Matrização com 25 m<sup>2</sup>
- 1 sala para Manutenção com 50 m<sup>2</sup>
- 3 salas para Ensaio com 25 m<sup>2</sup> cada
- 1 sala para Mimeógrafo com 50 m<sup>2</sup>
- 1 sala para Mecanografia com 75 m<sup>2</sup>
- 1 sala para Direção de Produção com 25 m<sup>2</sup>
- 1 sala para Discoteca e 5 cabines de som com 75 m<sup>2</sup>
- 1 sala para Redação com 25 m<sup>2</sup>
- 1 sala para Arquivo musical com 25 m<sup>2</sup>
- 2 sanitários com 25 m<sup>2</sup> cada

## Bloco de Operações

Foram previstos oito estúdios, sendo 5 menores com 100 m<sup>2</sup> de área útil (10 m x 10 m), 2 médios com 200 m<sup>2</sup> de área útil (10 m x 20m), 1 grande para concêrtos com 800 m<sup>2</sup> de área útil (22,90 x 35) todos com pē direito de 5 m.

Junto a cada estúdio foi projetada uma sala de contrôle, dotada de visão direta para o estúdio e para a circulação, permitindo o contrôle do mesmo desde a circulação, através da sala de contrôle.

Nos estúdios pequenos foram previstos compartimentos para os contra-regras com visão direta para o estúdio respectivo e acūsticamente isolados.

As salas de contrôle e dos contra-regras terão comunicação visual entre si, sendo entretanto acūsticamente isolados; a comunicação verbal serā feita através de intercomunicadores.

No estúdio maior e nos médios foram previstos depositos para instrumentos e tapadeiras.

Nesta área foram previstos sanitários para homens e mulheres.

## Ar Condicionado

### 1 - Descrição

As peculiaridades do projeto arquitetônico, bem como o uso específico das dependências levaram ā conclusão de um projeto baseado em unidades compactas do tipo "self-containers" arrefecido ā āgua, dispostos, em uma ou mais unidades, em casas de máquinas.

A āgua de arrefecimento serā recuperada em uma tôre vertical dotada de corrente cruzada ar-āgua. Ainda a concepção arquitetônica, bem como a existência de um recinto: Sala de Edição e montagem, com temperatura diferente exigida pela natureza do trabalho. o agrupamento e ā divisão dos recintos ā condicionar em quatro zonas a saber:

- Zona 1 - Estúdio A e respectiva sala de controle
- Zona 2A - Estúdios B e C e respectivas salas de controle
- Zona 2B - Estúdios D, E, F, G e H e respectivas salas de controle
- Zona 3 - Sala de Edição e Montagem
- Zona 4 - Matrização
  - Redação
  - Diretor de Produção
  - Discoteca
  - Manutenção
  - Ensaio (3 salas)
  - Mimeógrafo
  - Mecanografia
  - Arquivo Musical
  - Tráfego de Fitas
  - Controle de Tráfego
  - Administração e Hall

Todas as zonas serão dotadas de casa de máquinas, redes de dutos e controle automático independente; a torre de arrefecimento por água, e o circuito hidráulico, que será do tipo "compensado", serão comuns.

## 2 - Condições Básicas de Cálculo

- Temperatura exterior

termômetro de bulbo seco 32°C

Termômetro de bulbo úmido 25°C

(NB-10-Tab. III - ABNT)

- Quantidade de ar exterior para remoção  
25 m<sup>3</sup>/h por pessoa

(NB-10-Tab.IV-ABNT)

- Nível de iluminação:

20 watts/m<sup>2</sup>

- Número de pessoas a considerar nos recintos a condicionar:

|  |     |          |
|--|-----|----------|
| Estúdio A -----                                    | 120 | peessoas |
| Estúdio B -----                                    | 40  | "        |
| Estúdio C -----                                    | 40  | "        |
| Cada sala de controle para os estúdios acima:----- | 4   | "        |
| Estúdio D -----                                    | 12  | "        |
| Estúdio E -----                                    | 12  | "        |
| Estúdio F -----                                    | 12  | "        |
| Estúdio G -----                                    | 12  | "        |
| Estúdio H -----                                    | 12  | "        |
| Cada sala de controle para os estúdios acima:----- | 3   | "        |
| Sala da Edição e Montagem -----                    | 4   | "        |
| Matrização -----                                   | 2   | "        |
| Redação -----                                      | 5   | "        |
| Diretor de Produção -----                          | 4   | "        |
| Discoteca -----                                    | 10  | "        |
| Manutenção -----                                   | 8   | "        |
| Cada sala de ensaio -----                          | 4   | "        |
| Mimeógrafo -----                                   | 5   | "        |
| Mecanografia -----                                 | 15  | "        |
| Arquivos Musicais -----                            | 2   | "        |

|                            |           |
|----------------------------|-----------|
| Tráfego de Fitas -----     | 8 pessoas |
| Contrôle de Tráfego -----  | 3 "       |
| Administração e Hall ----- | 30 "      |

Outras cargas térmicas consideradas devido a equipamentos:

|  |       |
|--|-------|
| Sala de controle dos estúdios A,B,C; cada: -----     | 3000W |
| Sala de controle dos estúdios D,E,F,G,H; cada: ----- | 1500W |
| Sala de edição e montagem: -----                     | 3000W |
| Matrização -----                                     | 1000W |
| Discoteca -----                                      | 1000W |
| Manutenção -----                                     | 1000W |
| Mimeógrafo -----                                     | 500W  |
| Mecanografia -----                                   | 750W  |

Condições Internas:

|                                |      |
|--------------------------------|------|
| Termômetro de bulbo seco ----- | 25°C |
| Umidade relativa -----         | 55%  |

Exceção da Sala de Edição e Montagem, em que a temperatura do termômetro de bulbo seco é de 18°C.



### INSTALAÇÃO ELÉTRICA

A Instalação Elétrica será constituída de vários circuitos elaborados segundo a norma NB-3 da A.B.N.T.

A energia elétrica será fornecida por um grupo de 2 geradores de 150 KVA cada, trifásicos, 220/127 volts-60 ciclos durante o período em que se aguardará a instalação da rede de força no local. Em seguida o grupo gerador garantirá a continuidade das atividades do Centro nas situações de emergência.

### ÁGUA

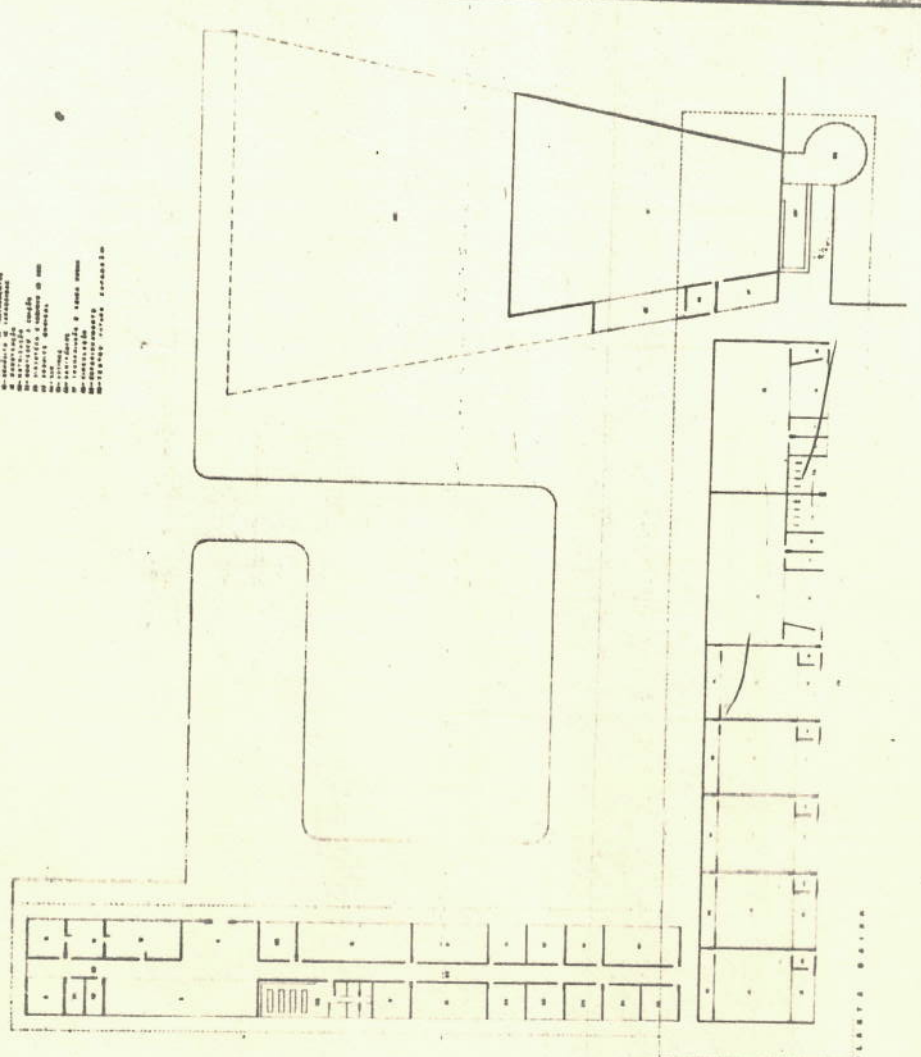
A água necessária ao abastecimento do Centro será obtida pela perfuração de poços artesianos.

LEGENDA

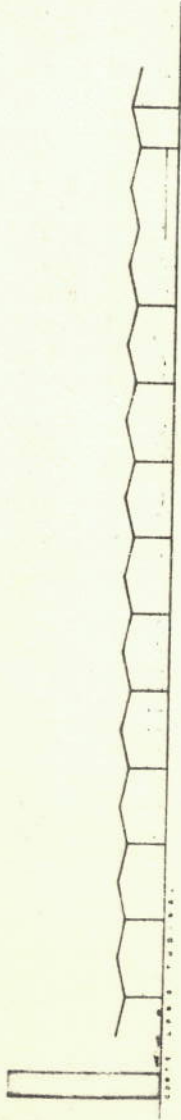
- |                         |  |
|-------------------------|--|
| 1 - Recepção            | 16 - Contra Regra                        |
| 2 - Administração       | 17 - Dep. de Instr.                      |
| 3 - Tráfego de Fitas    | 18 - Dep. de Tapad.                      |
| 4 - Controle de Fitas   | 19 - Manutenção                          |
| 5 - Arquivo de Fitas    | 20 - Matrização                          |
| 6 - Redação             | 21 - Montagem e Edição                   |
| 7 - Direção de Produção | 22 - Discoteca e Cabinas                 |
| 8 - Mecanografia        | 23 - Arquivo Musical                     |
| 9 - Mimeógrafo          | 24 - Bar                                 |
| 10 - Ensaio             | 25 - Cozinha                             |
| 11 - Estúdio Grande     | 26 - Sanitários                          |
| 12 - Estúdio Médio      | 27 - Torre de Transmissão e Caixa d'água |
| 13 - Estúdio Pequeno    | 28 - Circulação                          |
| 14 - Ante-Sala          | 29 - Estacionamento                      |
| 15 - Sala de Controle   | 30 - Teatro                              |

# 1. ЦЕПТРЕ ЦР

1. ЦЕПТРЕ ЦР  
 2. ЦЕПТРЕ ЦР  
 3. ЦЕПТРЕ ЦР  
 4. ЦЕПТРЕ ЦР  
 5. ЦЕПТРЕ ЦР  
 6. ЦЕПТРЕ ЦР  
 7. ЦЕПТРЕ ЦР  
 8. ЦЕПТРЕ ЦР  
 9. ЦЕПТРЕ ЦР  
 10. ЦЕПТРЕ ЦР  
 11. ЦЕПТРЕ ЦР  
 12. ЦЕПТРЕ ЦР  
 13. ЦЕПТРЕ ЦР  
 14. ЦЕПТРЕ ЦР  
 15. ЦЕПТРЕ ЦР  
 16. ЦЕПТРЕ ЦР  
 17. ЦЕПТРЕ ЦР  
 18. ЦЕПТРЕ ЦР  
 19. ЦЕПТРЕ ЦР  
 20. ЦЕПТРЕ ЦР  
 21. ЦЕПТРЕ ЦР  
 22. ЦЕПТРЕ ЦР  
 23. ЦЕПТРЕ ЦР  
 24. ЦЕПТРЕ ЦР  
 25. ЦЕПТРЕ ЦР  
 26. ЦЕПТРЕ ЦР  
 27. ЦЕПТРЕ ЦР  
 28. ЦЕПТРЕ ЦР  
 29. ЦЕПТРЕ ЦР  
 30. ЦЕПТРЕ ЦР  
 31. ЦЕПТРЕ ЦР  
 32. ЦЕПТРЕ ЦР  
 33. ЦЕПТРЕ ЦР  
 34. ЦЕПТРЕ ЦР  
 35. ЦЕПТРЕ ЦР  
 36. ЦЕПТРЕ ЦР  
 37. ЦЕПТРЕ ЦР  
 38. ЦЕПТРЕ ЦР  
 39. ЦЕПТРЕ ЦР  
 40. ЦЕПТРЕ ЦР  
 41. ЦЕПТРЕ ЦР  
 42. ЦЕПТРЕ ЦР  
 43. ЦЕПТРЕ ЦР  
 44. ЦЕПТРЕ ЦР  
 45. ЦЕПТРЕ ЦР  
 46. ЦЕПТРЕ ЦР  
 47. ЦЕПТРЕ ЦР  
 48. ЦЕПТРЕ ЦР  
 49. ЦЕПТРЕ ЦР  
 50. ЦЕПТРЕ ЦР  
 51. ЦЕПТРЕ ЦР  
 52. ЦЕПТРЕ ЦР  
 53. ЦЕПТРЕ ЦР  
 54. ЦЕПТРЕ ЦР  
 55. ЦЕПТРЕ ЦР  
 56. ЦЕПТРЕ ЦР  
 57. ЦЕПТРЕ ЦР  
 58. ЦЕПТРЕ ЦР  
 59. ЦЕПТРЕ ЦР  
 60. ЦЕПТРЕ ЦР  
 61. ЦЕПТРЕ ЦР  
 62. ЦЕПТРЕ ЦР  
 63. ЦЕПТРЕ ЦР  
 64. ЦЕПТРЕ ЦР  
 65. ЦЕПТРЕ ЦР  
 66. ЦЕПТРЕ ЦР  
 67. ЦЕПТРЕ ЦР  
 68. ЦЕПТРЕ ЦР  
 69. ЦЕПТРЕ ЦР  
 70. ЦЕПТРЕ ЦР  
 71. ЦЕПТРЕ ЦР  
 72. ЦЕПТРЕ ЦР  
 73. ЦЕПТРЕ ЦР  
 74. ЦЕПТРЕ ЦР  
 75. ЦЕПТРЕ ЦР  
 76. ЦЕПТРЕ ЦР  
 77. ЦЕПТРЕ ЦР  
 78. ЦЕПТРЕ ЦР  
 79. ЦЕПТРЕ ЦР  
 80. ЦЕПТРЕ ЦР  
 81. ЦЕПТРЕ ЦР  
 82. ЦЕПТРЕ ЦР  
 83. ЦЕПТРЕ ЦР  
 84. ЦЕПТРЕ ЦР  
 85. ЦЕПТРЕ ЦР  
 86. ЦЕПТРЕ ЦР  
 87. ЦЕПТРЕ ЦР  
 88. ЦЕПТРЕ ЦР  
 89. ЦЕПТРЕ ЦР  
 90. ЦЕПТРЕ ЦР  
 91. ЦЕПТРЕ ЦР  
 92. ЦЕПТРЕ ЦР  
 93. ЦЕПТРЕ ЦР  
 94. ЦЕПТРЕ ЦР  
 95. ЦЕПТРЕ ЦР  
 96. ЦЕПТРЕ ЦР  
 97. ЦЕПТРЕ ЦР  
 98. ЦЕПТРЕ ЦР  
 99. ЦЕПТРЕ ЦР  
 100. ЦЕПТРЕ ЦР



2 CENTRE CP



3. CAPTURE OF

